

**客家委員會客家文化發展中心**  
**「全球館－印尼、泰國客家特展」規劃設置委託專業服務案**  
**需求說明書**

---

**壹、 本案緣起**

客家委員會客家文化發展中心苗栗客家文化園區定位為全球客家文化及產業之交流與研究中心，作為客家文化保存、產業發展與觀光交流之平台，其中全球館每年度規劃一年一檔特展，期陸續將海外不同國家之客家有系統地介紹給遊客認識，本（102）年度第二檔特展規劃主題為印尼與泰國客家。

18世紀有嘉應客家人移居西婆羅洲，從事金礦開採；1860年代後，曼谷也是客家移民熱點。由於原鄉的推力與移民地的拉力，讓客家族群前仆後繼往海外移民，他們的語言、文化、族群意識，以及統治者在族群政策制定上都面臨考驗。本展希冀重現印尼與泰國的客家族群，並探討其與當地族群變遷與融合的各種樣貌。透過認識印尼與泰國客家族群的歷史與故事，讓我們更了解海外客家，持續在世界各地灑下客家文化的種子。

本展主要分兩部分，一為移民客家。從歷史詮釋者的眼光來呈現客家族群向海外移民的歷史。透過時間軸的敘述方式，從宋、元時代起歷經華人大量移民海外，鴉片戰爭後大量客家人移民南洋，最後落腳印尼和泰國，再從現代到當代的大歷史呈現方式，來展示移民史中的印尼與泰國客家。

一為落地生根的印尼與泰國客家。透過不同主題串起印尼和泰國客家族群的歷史與文化，包括客家飲食、語言、客家移民從事的職業、社會生活、節慶、信仰、會館等。透過此展能讓參觀者一窺移民印尼與泰國的客家族群，與當地人衝突、融合的生活

故事。在這過程中，看見客家族群對自身文化的保留、傳承、融合與創新的歷程，也顯現出客家族群因應社會變遷所展現出旺盛的適應力。

## 貳、 本案目的

- 一、 本展從移民客家與落地生根的印尼與泰國客家兩大主軸，呈現客家族群向海外移民的歷史。
- 二、 從客家飲食、語言、客家移民從事的職業、社會生活、節慶、信仰、會館等，透過多元主題展示，俾使民眾瞭解印、泰客家移民之歷史與經濟社會發展，讓參觀者一窺移民印尼與泰國的客家族群。

## 參、 執行地點及期程

地點：客家委員會客家文化發展中心苗栗園區（苗栗縣銅鑼鄉九湖村銅科南路6號）。

展場：全球館（約198坪）。

展期：預定自102年11月至103年11月（必要時，機關得視實際情形調整）。

## 肆、 預算經費

本案預算經費為新臺幣700萬元整（含稅）。

## 伍、計畫服務範圍及需求

### 一、服務範圍

- (一)展覽空間規劃、設計、製作。
- (二)展示文案編寫、潤飾、翻譯及圖像授權。
- (三)展覽之佈、卸展。
- (四)展品購置、調借歸還、保險與包裝運送。
- (五)展覽相關文宣品設計、彙編及印製。
- (六)展覽期間之保固、維護。
- (七)本展館及入口區投射燈全面更換（原則以LED燈具為主，必要時得配合展場情境氛圍調整）。
- (八)配合開展辦理印泰客家周主題藝文活動。

### 二、服務需求

#### (一)展覽空間規劃、設計、製作

##### 1.展覽整體規劃

- (1) 依據本中心提供之展示腳本（詳附件 2：展示腳本）、建議展示展品規劃清單（詳附件 3），以及展場特性（詳附件 1：展場資訊），提供可傳達展覽主題、空間配置及展示各單元核心價值、內涵，且具創意之設計手法、多媒體設備互動裝置規劃與運用材質以及文宣等整體性規劃。
- (2) 本展示內需含至少 3 組多媒體設備（其中 1 組具 AR 擴增實境功能）、3 組情境場景模型，（至少 1 組須搭配人物模型進行規劃），請參考

附件 2 展示腳本說明。

- (3) 由於本展為介紹海外客家，爰廠商須依專業於服務建議書先行規劃部分可展現印尼、泰國客家生活文化特色之展品，不足部分，俟簽約後，承商須派員至當地蒐集與展示主題相關之展品，並羅列完整清單，經機關同意後購置（部分展品如因情況特殊，可採洽借）。
- (4) 在上述（1）原則下，承商請依本案最有利標精神提出針對各區、符合本案期待之創意規劃，並新增其他可展現印尼、泰國客家特色之展示主題子項。

## 2. 展示設計製作：

- (1) 展示主題名稱規劃：目前暫以「來去南洋—客來印泰」為主題名稱，請廠商再提出至少3個具創意、響亮之展示主題名稱。
- (2) 設計製作範圍包含展場空間（展場空間含展場入口意象、空間和動線配置）、展示必要之硬體設備（如燈光、互動多媒體裝置、控濕展品展櫃等），展覽相關之主視覺平面設計（含展示圖板、色彩規劃、警示、動線指標等）等各項展示工作之設計及製作。
- (3) 配合展示脈絡，規劃、設計展場燈光（包含展示空間情境燈光或展櫃內展品照明燈光），展示燈光照明設計須符合展品安全，並兼顧觀眾於展場內部活動及閱讀的需要。展櫃內裝設燈具，

需使用無紫外線及不產生熱度、低色溫的燈具，並依展示品性質及珍貴價值之需求設計照度。

(4) 配合本展，將全球館之燈泡（含燈軌）更換安裝（原則以LED燈具為主，必要時得配合展場情境氛圍調整）。

(5) 配合展示脈絡及展示設計，進行必要之口述訪談、影音等錄製、拍攝及後製剪輯。

(6) 文物（原件）類展品陳列規劃需考量展場內因應環境、觀眾行為，設計規劃必要之文物保護措施，必要時需規劃櫃內微環境濕度控制。

#### (二)展示文案撰寫、翻譯及圖像授權

1. 撰寫本展之展示文案，需與本中心本案執行人員充分討論，此應由相關領域及熟悉本展覽主題人員執行，並經本中心核可。

2. 展示文案應以國語為主，但各主題及內文重點辭彙若有必要應以客語說明並配上客家委員會公告之客語字彙，再輔以國語附註作為對照。

3. 展示各主題單元或文宣品之標題及重點內容，需翻譯英文，以有利中英對照說明。

4. 依據展覽設計規劃之需，進行展示必要之影音、口述訪談等錄製、剪輯，以及展品、文物或圖像複製等再製工作，並取得合法使用授權。

(三)所有展示設計稿皆應提交樣稿供本中心審核後施作。

#### (四)展覽佈、卸展之規劃辦理

##### 1. 卸展：

佈展前需進行展場空間清理與確認，承商需編列全

球館前檔展（星馬客家展）之卸展費。

2. 進行至展品佈置階段，承商須會同本中心相關業務人員共同執行，經本中心業務相關人員確認無誤後，始得繼續施工。
3. 需根據展場環境及配合展品屬性，執行展場環境佈置及展品佈展，展品陳列時需考量自然環境、展示效果及人為之可能潛在危險因素（如地震、觀眾觸碰或日常維護），必要時需根據展品陳列需要製作支撐架，並協助展品固定及上架作業，接觸展品支撐材需使用無酸或經本中心同意之材料，且展品上架固定作業需經本中心承辦人員確認無誤始得進行。俟所有佈展工作完成後，再根據展品屬性與展場氛圍調性進行照度調整。
4. 針對本展館及本展館入口處之燈光（含燈泡、燈軌）進行更換（原則以LED燈具為主，必要時得配合展場情境氛圍調整）。
5. 承商需於展覽開展前 3 個日曆天前完成佈展。

#### (五) 展品購置、調借歸還、保險與包裝運送。

1. 本案所有展品，以採購為原則，若涉無可取代性需商借者，承商應辦理相關資料彙整與商借、歸還相關事宜。
2. 本中心保留視展示需求調整展品清單之權利。
3. 本案所有文物類（原件）展品由承商負責運送並辦理投保藝術品綜合保險，契約價金內含保險費用，保險期間應含括自文物點交、佈展，至開展後一年止。

承保範圍包含本案文物之搬運、裝卸、暫存、點交、佈卸展以及展覽期間。保險內容依據細部設計定案後之文物清單及借出單位提供之保險價值。

- 4.客家委員會客家文化發展中心與承商列為共同被保險人。保險單正本一份及繳費收據副本一份，應於辦妥保險後一週內即交本中心收執。

#### (六) 展覽相關文宣品設計、彙編及印製

- 1.配合展覽主題及展示設計風格，進行展覽相關文宣品之設計、彙編、翻譯及印製，所有設計稿須於開展前繳交本中心審定後始得印製。

- 2.設計、印製之文宣品至少應包含：

- (1) 導覽摺頁 22 萬份 ( 中文版 20 萬份、英文版 2 萬份 )，原則以 A4 大小，3 折為主 ( 另設計可下載之 EDM 版本置於本中心網站上 )，設計搭配本展風格的導覽摺頁，內容為本展之介紹，以生動有趣的方式引發民眾興趣。

- (2) 展覽海報 500 份。

- (3) 設計、輸出「宣傳掛軸」至少 2 幅於展館掛置，須為防焰材質。

- (4) 設計製作具與本園區或與全球館展示主題特色相關之實用性文創品 2 款 ( 一款至少需達 1,000 份，另一款至少需達 200 份 )。

### 3.配合本展覽製作：

官網展覽 Banner 二式（1024\*277pixel）、網路版 EDM，置於客家委員會全球資訊網以及客家文化發展中心苗栗園區網站上。

(七) 本展預訂於 102 年 11 月開展，承商須於開展當日及開展後之連續 2 個週末假日舉辦「海外客家周」藝文活動，須規劃項目如下：

- 1.配合園區假日好客市集，由承商規劃安排印尼及泰國當地之特色（有當地客家特色且利於展示呈現者尤佳）美食體驗至少 3 攤位，提供民眾體驗。
- 2.辦理適合親子參與以及與本展相關之 DIY 研習活動至少 8 場次。
- 3.其他與本展示內容相關、引發民眾參與之創意活動：活動形式與主題由承商依最有利標精神於服務建議書提出最有利規劃。
- 4.規劃於活動前及活動期間透過 1 家全國性電台及 1 家地方性電台進行宣傳，全期程全國性電台需播放至少 40 檔次、地方性電台需播放至少 30 檔次，進行本展示之宣導，宣傳規劃請於服務建議書提出最有利之規劃，宣傳規劃與圖（文）稿需經本中心同意後實施。
- 5.平面媒體宣傳：至少需達 4 家報紙（地方版），預訂合作之報紙、刊登則數與版面由承商於服務建議書詳列，宣傳規劃與圖（文）稿需經本中心同意後實施。



#### (八)展覽期間之保固、維護

- 1.自展場驗收完成後進入保固期，保固期至少 1 年，保固期間之維修費用應納入本案經費。
- 2.承商需於展覽期間維持所有展品、設備正常運作以及各式消耗性展示材料數量之充足。
- 3.有關展品、展示設備、材料之維修、補充或更換工作必須於通知後 24 小時內完修，若維修、補充或更換不及則需暫以備品替代，務使中心內營運能維持正常運作。
- 4.展覽開幕當日以及開幕後連續 4 週假日，應派駐人力至少 1 名協助現場設備操作、維護及臨時狀況應變。

#### (九)成果報告書製作與相關資料記錄備檔

- 1.應於展場驗收後 20 日內，提交 A4 規格，左側裝訂，一式 5 份。
- 2.內含展覽及與本案展示設計相關之圖面資料及照片、設計完稿稿件等可編輯之原始檔案，展場施作前、中、後之照片檔案紀錄，並含設計施工圖說設計資料，以及面板設計及文案內容資料原始檔留底，以上內容均需彩色印刷。
- 3.附上各式保險、各式相關授權文件、展品與多媒體設備清冊。
- 4.將全部內容製作成電子資料光碟，並附上文案內容資料原始檔留底，內含開展及活動成果照片，一式 5 份。

## 陸、 本案時程

本專案期程自決標日起至 102 年 12 月 25 日止，工作期程以「日曆天」計，星期例假日、國定假日或其他休息日一併計入，惟各階段審查期間均不列入工作期程。

階段進度規劃如下表，如必要時，本中心得視實際情形調整時限：

階段	時限	內容	工作進度
一	決標日起 <b>20</b> 日內	提交基本設計書及電子檔資料光碟	<ul style="list-style-type: none"><li>◆ 完成展覽風格調性、主視覺意象、空間配置與單元設計、色彩計畫、至海外購置展品計畫等整體規劃以及教育、行銷推廣活動完整提案、文宣品初稿。</li></ul>
二	基本設計書經本中心審定通過後 <b>30</b> 日內	提交細部設計書及電子檔資料光碟	<ul style="list-style-type: none"><li>◆ 完成展示有關之平面、立體及施工圖、展示設備及文物展櫃等細部設計、相關展示輸出圖文版面編排、展品清單、影音腳本、視聽硬體、設備清單規格、文宣品排版，以及行銷推廣活動定案等。</li></ul>

階段	時限	內容	工作進度
三	細部設計書 經本中心審 定通過後， <u>30</u> 日內	施作完成	<ul style="list-style-type: none"> <li>◆ 承商須於開展（預訂 102 年 11 月開展）前 <u>3</u> 個日曆天完成本展覽所有佈展與展場調燈及試運轉、文宣品及文創品製作完成並送交至本中心，且完成展場（含展品）保險。</li> <li>◆ 保險期間自開展日起算 1 年（繳交保險單正本、繳費收據副本各一份）。</li> <li>◆ 完成上述工作後應提送竣工圖說報請本中心辦理驗收。</li> </ul>
四	展場驗收完 成至保固期 滿日	展場驗收完 成之日起進 入保固期	<ul style="list-style-type: none"> <li>◆ 展場保固維護等後續工作執行完成。</li> </ul>

階段	時限	內容	工作進度
五	開展當日及開展後之連續 2 個週末假日	「海外客家周」藝文活動	<ul style="list-style-type: none"> <li>◆ 配合園區假日好客市集，由廠商規劃安排印尼及泰國當地之特色(有當地客家特色且於展示呈現者尤佳)美食體驗至少 3 攤位，提供民眾體驗。</li> <li>◆ 辦理適合親子參與以及與本展相關之 DIY 研習活動至少 8 場次。</li> </ul>
六	全案驗收	於開展後完成「海外客家周」藝文活動辦理完竣	<ul style="list-style-type: none"> <li>◆ 於開展後完成主題藝文活動辦理，並提供成果報告 1 式 5 份，經驗收通過。</li> </ul>

### 柒、服務費用與付款條件

本案預算金額為新臺幣 700 萬元整（含稅），分四期撥付：

- 一、第一期款：廠商提交基本設計書，經本中心審定通過後，撥付第一期款，為契約金額之 10%。
- 二、第二期款：細部設計書經本中心審定通過後，撥付第二期款，為契約金額之 30%。
- 三、第三期款：簡介印製完成，並完成展場施作，提送竣工圖說 1 式 5 份，經本中心展場驗收通過後，撥付第三期款，為契

約金額之 40%。

- 四、第四期款：於開展後完成主題藝文活動辦理，並提供成果報告 1 式 5 份，經驗收通過（倘有違約情事，於扣除違約金後撥付尾款）撥付第四期款，為契約金額之 20%。

## 捌、注意事項

### 一、展場規劃設計

- (一)為生動傳達歷史性展覽及展示各單元主題之核心價值、意涵（詳附件2：展示腳本），建議應運用互動裝置、多媒體等或其他具互動創意之展示手法。
- (二)承商需依據本中心提供之展示腳本等資料，進行展示及文宣品等文案撰寫、翻譯，並配合本案展覽工作會議或本中心審視校閱，經修正通過後，始可定案。
- (三)若因本展覽整體性規劃業務調整之需，本中心得不定期請承商開會討論，承商不得拒絕。
- (四)如有需要修正任何方案，承商需配合本中心修正工作之需求，於約定時間內提出。
- (五)展覽場地尺寸以現場為準，承商應自行量測並提供展示設備結構設計詳圖，包含尺寸、材質、型號、功能、電源配線、配置裝拆方式等相關資料。若設計涉及電力系統，應符合本中心苗栗園區場地機電系統之規劃。
- (六)展場現有之活動隔板得配合場地或需要調整，惟調整費用需由承商自行負擔。
- (七)展場規劃及展示設備設計之材料應為防火、防焰、防蟲、耐燃、無毒、堅固、省能、安全、不易破損、耐用、易於清理、維修及更新方便者，必要時得檢附防火材料證明及出廠證明，且設置時不得妨礙或破壞消防安全設備及消防逃生動線，以上均須符合相關消防法規規定。

- (八)為有效進行展場維護管理，承商需依據展示傢俱、多媒體電子設備、燈具等各類型用電需求及本館電力系統，設計應符合本館場地電源現況、電力負荷、線路問題及空調控制裝置等機電系統之規劃，並於設計及施作前經本館機電人員確認、同意，應避免威脅展品及人身安全之可能性。
- (九)展場內所有施作工項均須堅固，不影響內部結構及人身安全，以避免參觀者受傷。
- (十)展櫃櫃體內所加裝之器材設備或電源線路等，需預防因零組件損壞產生危險（如燃燒、水氣等）以致威脅展品安全之可能性，並使用避免上述危險發生之材料。展櫃設計及設備安裝尚需考量維修、佈卸展便利性和外觀之美觀性。

## **二、 文物（原件）類展品相關作業注意事項：**

- (一)文物（原件）類展品於設計規劃時需考量展場內必要之文物保護措施。
- (二)本展之展品，均應向本中心商討確認後進行，並於階段報告中列明展品清單，且標示外借或購入來源、展後為本中心典藏或歸為其他單位、私人所有，結案時應交付清單及物品。

## **三、 展覽製作及佈、卸展注意事項：**

- (一)展場施作之進、出展場及施工，需配合本中心人員進出及施工等相關管理規範。
- (二)展覽相關設備請於場外預先製作妥善，進場施作範圍不得超出展場之外，且不得產生粉塵及散發異味，若有特殊情形應先報請本中心核可後始得施作，並遵守本中心之規定，避免影響機關營運及其他人員活動，若施作須大型車輛運輸物品，請依規定時間及動線通行；展示設備用電，須先接洽本中心苗栗園區機電人員確認後，始得進行牽線等工程。

- (三)因設置設備或裝修需破壞裝潢之原狀部份，應事前取得本中心同意始可進行，展畢後需依原材質恢復原狀，費用由承商自行負責。
- (四)佈、卸展之展品陳列需考量自然及人為之可能潛在危險因素(如地震或觀眾觸碰)製作適當支架，且展品上架固定、下架裝箱、運輸作業需符合借出單位之典藏品持拿規範。
- (五)如因佈、卸展作業執行不當造成展場原有設備、場地等之污損或毀壞，概由承商負責復原，佈展期間應注意施工安全管理並設置警告標示以維護遊客安全，若因管理不當造成意外事故，概由承商負責處理並承擔一切法律責任。
- (六)佈、卸展前需進行各展場空間之清理與確認，且進行展品佈置作業時須會同本中心相關人員共同執行，經本中心確認無誤後始得執行。
- (七)承商須負責以合法方式處置因佈、卸展產生之垃圾，以及不可回收或再利用之展覽廢棄物，後項展覽廢棄物需經由本中心認定，始得處置。展場清潔及處置廢棄物之運輸費用包含在本案費用中，不得另外收取費用。
- (八)因天災人禍確為人力所不能抗拒或非承商之過失情形發生，致需延長佈卸展期限時，承商得敘明理由並提請本館同意後，延期辦理。承商對本中心核定之延期時間應遵照辦理，其事由未達半日者，以半日計；逾半日未達一日者，以一日計。
- (九)本中心如有加班趕工需要時，承商不得推諉拒絕。若需夜間及假日施工，須向本中心提出夜間(假日)施工申請。
- (十)本展覽承辦人員如發現承商工作人員不足以勝任工作，或不聽指揮，得隨時通知承商更換之，其損失及延滯之工期概由承商負責。

(十一) 展場施作期間相關工作人員嚴禁於場內吸煙、嚼食檳榔及飲食，經本中心發現並警告無效，本中心得撤換相關人員。

(十二) 承商需視展品及展場設備特性準備必要備品，供保固期間展品損壞更換。

#### 四、 確認與驗收

(一)承商應依據本案規定之服務期程，完成相關工作，並將應交付之文件送交本中心審查及確認；如需改正，承商應於 3 天內完成改正，並提交本中心辦理複審及確認。

(二)展場驗收以得標承商所提竣工圖說內容為依據，竣工圖說須包含展場平面圖與立面圖、色彩計畫、展示物件清冊與尺寸、文案等。

(三)本需求說明書規定如有未盡事宜，悉依「政府採購法」暨其相關子法及本案契約書規定辦理。

#### 五、 著作權相關規定

(一)本案完成之成果著作財產權，本中心取得所有權利。

(二)承商如於執行過程中取得非本中心提供之相關圖文影像等，應請提供者保證其內容（文字、圖、表、照片等）確屬可供合法使用之，無違背現行法規或侵害他人著作權及出版權，並取得授權文件，若有侵害他人智慧財產權及第三人合法權益時，概由承商負責處理並承擔一切法律責任。



## 六、 專案組織及工作職掌

- (一) 承商應就本案提供一名專案窗口，擔任專案負責人，負責本案之溝通協調相關事宜，推動本案相關工作，並依本中心要求參與相關會議討論。
- (二) 承商每週應報告工作進度及相關協調事宜，本中心得不定期請承商召開工作會議，承商不得拒絕。
- (三) 服務建議書應提出本案計畫人力配置、資格及工作職掌等具體工作管理計畫，以確保各分項工作於既定時程內完成。
- (四) 本案團隊組成宜包含相關領域專業人士擔任顧問或企劃、執行人員，如客家文化研究、海外客家研究、博物館學、多媒體設計、展示設計及專案管理等領域，並檢附相關證明文件。如有非屬投標承商員工者須檢附合作同意書（如未附合作同意書者，將影響本項評比）。

## 玖、 服務建議書規格

- 一、 服務建議書應檢附1式8份，封面應註明「全球館—印尼、泰國客家特展」規劃設置委託專業服務案及「投標承商名稱」之字樣。
- 二、 服務建議書建議以直式A4規格紙張印製，橫向編排，頁數不限；大於A4之版面，務請摺頁；採左側裝訂成冊。

三、服務建議書內容至少應包含下列事項作為評審參考：  
請詳細參照本案展覽提供之資料內容，提出符合本案精神  
理念與意義之展示設計初步構想及建議方向。

(一) 目錄

(二) 展覽整體規劃應包含：

1. 整體規劃設計與構想（各區展示主題及內容、預定展示手法、風格調性、創意）。
2. 整體空間配置、動線規劃及燈光、色彩計畫。
3. 展場主視覺意象、平面、文宣品及文創品等設計概念。
4. 主題藝文活動規劃。
5. 展品規劃與保護及佈、卸展計畫。
6. 行銷規劃及其他創意回饋。

(三) 經費概算（含單價分析）

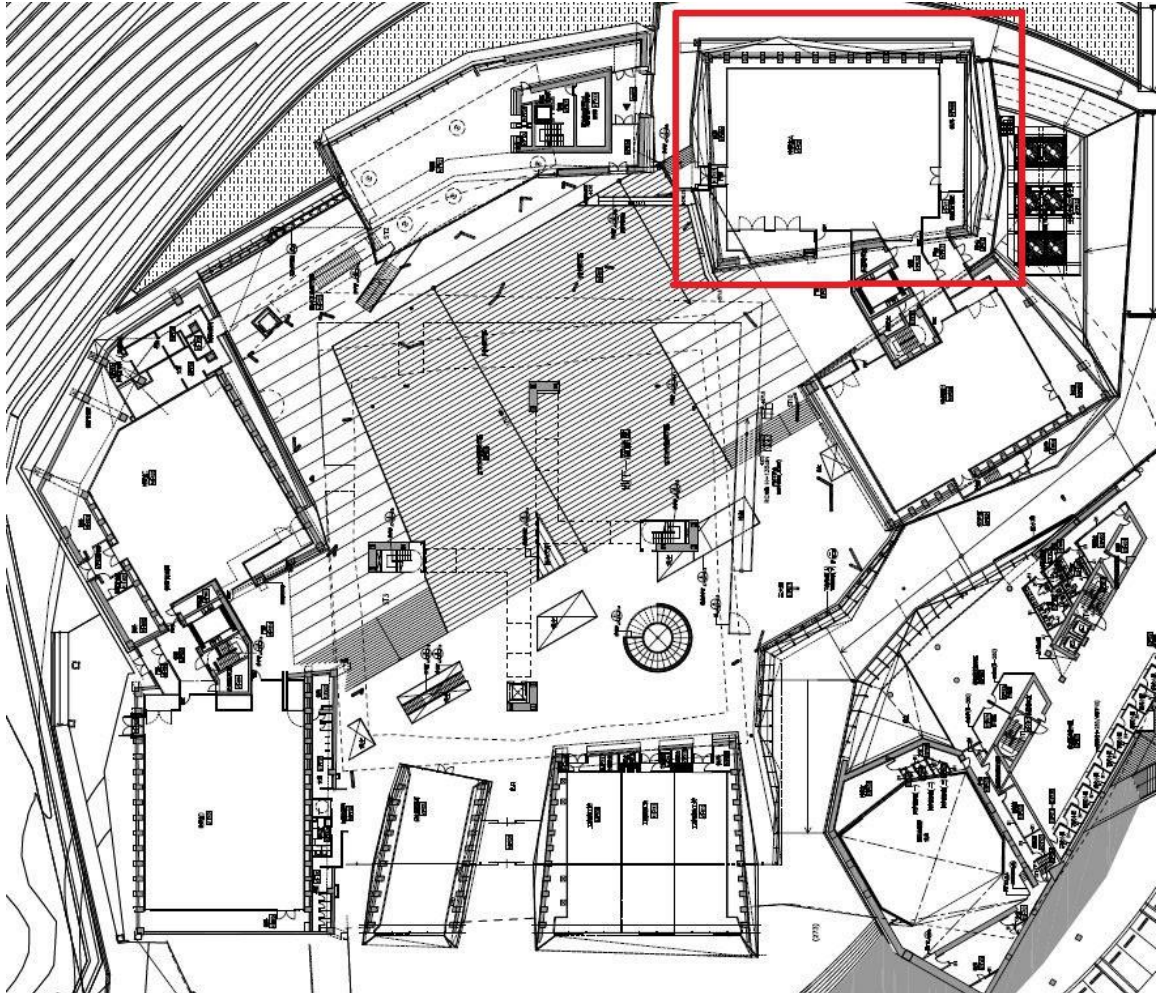
(四) 計畫執行期程

(五) 承商團隊組成及相關實績：投標承商簡介及本案工作  
團隊介紹

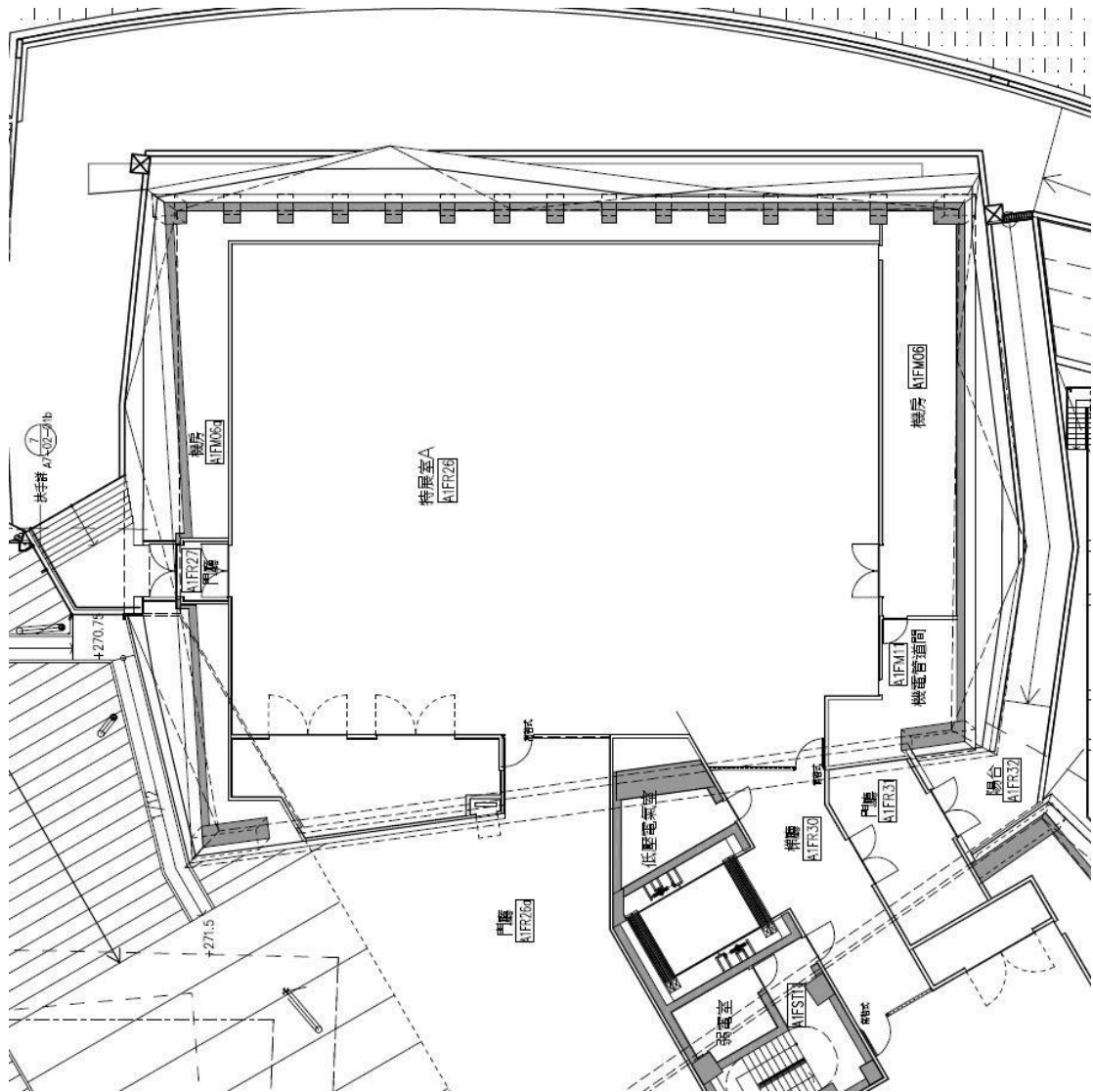
1. 承商團隊與成員簡介：包括個人履歷（團隊中如有客家文化研究、海外客家研究背景之成員為佳）。
2. 相關實績介紹：列舉過去經驗或與本案性質相關實績。

## 附件1：展場資訊

(一) 園區室內展場平面圖，全球館位於右上方處



## (二) 全球館平面圖



附件 2：展示腳本（參考用，文字、內容將配合展示設計調整）

	內容說明	備註
【楔子】	<b>1-1 印尼印象</b> 印尼獨立運動史上的著名自由主義者莫爾打杜里(Multatuli)曾說：「它像一條飄搖的翡翠帶子，圍繞在赤道的兩旁。」	本展介紹印尼與泰國客家族群，設計規劃鮮明入口意象，激發民眾觀賞興趣而入內參觀。
	<b>1-2 泰國風情</b> 泰國詩人納科恩塔普（Tapanee Nakornthap）詩云：「河畔清涼，旅人聚集而來，他們在河邊沐浴、飲水、憩息、嬉戲，其樂融融。誠實善良的人，猶如清涼的大河。」	
<b>【首篇：移民客家—飄洋過海】</b>		
【首篇之一：宋、元時代】	<b>2-1 泱泱大國—移民印尼的開端</b> 古代東印度群島與中國雖然相隔遙遠，但雙方建立關係可上溯至漢代。唐代國勢強盛，宋、元兩代海上貿易發達，進一步促使華人開始移居印尼。	中英對照之移民大事紀，特別是客家族群移民印尼與泰國之大事紀。
	<b>2-2 宋元時期—貿易巨網撒遍東南亞及印度</b> 斯塔夫里阿諾斯《全球通史》中曾敘述：「宋朝期間，中國人在造船業和航海業上取得巨大的進步，12世紀末，開始取代穆斯林在東亞和東南亞的海上優勢。蒙古人征服中國，建立元朝後，中國的船隻體積最大，裝備最佳，中國商人遍布東南亞及印度港口。中國的進出口貿易情況也值得注意，它表明這一時間，中國在世界經濟中居主導地位。」	
	<b>2-3 暹羅—泰王國</b> 泰國，古名「暹羅」，其與中國的往來，可上溯至漢代，但暹羅與中國正式建立朝貢關係，則在13世紀的元代。	
【首篇之二：華人大量移民海外】	<b>3-1 荷領印尼</b> 西元1619年成立未久的荷蘭東印度公司佔領雅加達（Jakarta），並將之改名為巴達維亞城（Batavia：俗稱「巴城」）。由於亟需勞動力，公司以勸誘或強虜方式引進華人做其奴工，為其種植熱帶經濟作物；又利用華人販運商品，經營事業及徵收賦稅。	

	<p><b>3-2 客家族群大舉出洋</b></p> <p>客家人大量移民海外，則是清康熙 61 年（1722）開始，當時泰、中進行大米貿易。清廷在鴉片戰爭後簽訂「南京條約」，清廷被迫開放上海、寧波、廈門、福州、廣州五間港口通商，隨後汕頭開埠後，客家人出洋更與日俱增。</p> <p>18 世紀有廣東嘉應州客家人大量移居西婆羅洲，成立「公司」開採金礦。</p>	<p>1.開採金礦情境造景模型 1 組以及採金工人模型，以上均可參考本中心全球館星馬展開採錫礦造景。</p> <p>2.多媒體互動乙式，以生動有趣、淺顯易懂的方式表達，內容關於金礦一切科學知識與客家人移民過程中投入開墾金礦之過程。</p>
	<p><b>3-3 羅芳伯傳奇</b></p> <p>羅芳伯，原名「芳柏」，出生於廣東省梅縣，（1738—1795 年）客家人，是蘭芳共和國的立國者。乾隆 37 年，即公元 1772 年 10 月間，羅芳伯因鄉試不第，便「乃懷壯遊之志」，與百餘名親戚朋友經虎門出海，來到加里曼丹島。當時的加里曼丹已經有不少的華人在此居住。羅芳伯因為有較高的文化素質和出眾的組織才能，在坤甸一帶華人中享有很高的威信，所以被各地同鄉會推舉為領袖。羅芳伯曾與坤甸蘇丹聯合出兵平亂。蘇丹為此備酒設宴慶賀。1777 年，羅芳柏根據當地人民的意見，以東萬律為首府，著手建立蘭芳公司，並組織蘭芳大總制共和國。羅芳伯被稱「大唐總長」，敬稱為「芳伯」。</p>	
	<p><b>3-4 客人抵泰</b></p> <p>最早抵泰的客家人：</p> <p>一是明成化 13 年(1477 年)，閩西汀州客家商人謝文彬，因販鹽下海，遇大風漂至暹羅，後就在暹羅定居，改名美亞，出任該國嶽坤（相當於中國古代的「學士」，這大概就是最早到達東南亞的客家人）。</p> <p>一是客家人最早抵達暹羅有文字記載者，有客賢陳宏謀君，在萬磅開設「壽元堂藥行」。</p>	

	<p><b>4-1 「土生」與「新客」</b></p> <p>19 世紀中期移民潮帶來的華人，與原有的印尼華人有所差異，導致了印尼華人出現土生與新客之分。</p> <p>土生華人（Peranakan：或稱「僑生」）為早期的華人移民，其開基祖的母系為原住民，之後則不再與土著通婚，他們發展出一套結合華人方言與印尼地方語言的新式語言，文化上認同荷蘭殖民者，但男性仍被規定穿著唐裝，女性則穿著當地婦女的服裝。</p> <p>新客（totok：singkeh）本指 19 世紀中期以後移民自中國的華人，後來也泛指他們的後代，平日以華語或中國方言交談，其文化認同則是中國。新客當中，客家人先從事礦工，多在邦加與西婆羅洲，後移往巴達維亞。</p>	
<p><b>【首篇 之三：鴉 片戰爭 後的移 民潮】</b></p>	<p><b>4-2 客家族群分布地區</b></p> <p>蘇門答臘的邦加、勿里洞島，是客家人密集的地區。兩島盛產錫礦與胡椒，19 世紀中葉由中國東南沿海一帶引進契約華工，兩島華人以客家人為多數，「邦加、勿里洞十餘萬華人中，客家人佔十之七八」。</p> <p>爪哇的雅加達，客家組及多來自梅州與蕉嶺，客家語（四縣話）為華人社會通行語，族群經濟與商業活動為主，並以「椰加達（椰城）」稱呼雅加達。</p>	
	<p><b>4-3 中國的「洛克菲勒」—張弼士</b></p> <p>張弼士，名振勳，原名肇燮（鄉下稱「兆燮」），字弼士，以字行，1841—1916 年，廣東潮州府大埔縣人。中國實業家，華僑領袖。他 18 歲一個人下南洋謀生。先從雅加達米店勤雜工做起，經過辛苦打拚，先後在印尼蘇門答臘、爪哇創辦墾殖公司，在檳城、雅加達、亞齊等地開辦遠洋輪船公司，並在新加坡、雅加達、香港和廣州開設藥行。1893 年，張弼士晉身仕途，成為滿清駐檳城第一任副領事。他於光緒 21 年（1895 年）在煙台種植葡萄，後成為「張裕葡萄酒」創始人。本為盛宣懷招商引資而成為商家。他當時號稱「南洋首富」，資產高達 8,000 萬兩白銀，而那時的清朝國庫年收入也才 8,000 萬兩。被美國人稱作中國的「洛克菲勒」。</p>	

<p><b>4-4 一門三傑—張煜南、張鴻南、張步青</b></p> <p>1851年，張煜南出生在廣東梅縣的一家貧苦農民家庭。像當時中國東南沿海許多窮人家庭一樣，張煜南在青少年時代就被迫離鄉背井，遠赴南洋群島尋找出路，在印尼蘇門答臘島棉蘭地區落腳謀生。後來，他的弟弟張鴻南也移居棉蘭。在華僑富商張弼士的提攜下，兄弟倆胼手胝足，克勤克儉，經過幾十年的拼搏，終於成為遠近聞名的華僑大企業家。張煜南號「榕軒」，張鴻南號「耀軒」，在印尼棉蘭地區，人們都習慣稱呼他們為 Tjong Jong Hian (張榕軒) 和 Tjong Jiauw Hian (張耀軒)。</p> <p>家鄉的窮困以及他們日後返鄉探親時，親身感受到的行路難和社會風氣閉塞之苦，使他們確信必須首先改善交通設施，才能推動家鄉的經濟發展和社會進步。在張氏兄弟事業有成、財力豐裕之後，又逢清朝開始實施「新政」，致力於發展實業之際，張煜南於1903年赴北京，獲慈禧太后和光緒皇帝兩次召見，他當面奏請興建潮汕鐵路，得到慈禧太后嘉許。</p> <p>於是，張榕軒創立了商辦潮汕鐵路股份有限公司，資本總額為302萬銀元，除張氏兄弟各出資100萬銀元外，餘額由東南亞華商籌集。潮汕鐵路由中國著名鐵路工程師詹天佑負責設計，於1904年9月動工，1906年10月完工，當年11月25日通車。潮汕鐵路雖然全長只有42.1公里，但它是在極端困難的條件下，中國第一條由華僑投資興建的商辦鐵路。</p>	
<p><b>4-5 修築鐵路造就客家移民潮</b></p> <p>19世紀客家人移居至泰國多從廣東汕頭出港，汕頭至曼谷間的貿易與航運關係促成客家人出洋至曼谷。1860年代-19世紀末，客家人移民的終站之一就是曼谷。</p> <p>1892年曼谷至大城府鐵路開始修築，華人成為修築主力，其中潮州人與客家人擔負起修築大任。隨著1897年巴塞河岸景溪 (Kaeng Khoi) 鐵路向北修築，潮州人與客家人逐漸向暹羅內地市鎮聚居。以華隆 (Huadong) 為例，客家人佔優勢主因是梅縣客家人取得修路石料權，鄰近的彭世洛府 (Phitsanulok) 亦有廣府人與客家人的手工業者定居。</p> <p>泰國中北部地區華人移民是隨著鐵公路的建設而來，如潮州人與客家人進入南邦府 (Lampang) 是受募於鐵道勞動，客家人佔優勢的難府 (Nan) 也是因公路建設而形成。</p>	<p>1. 修築鐵路情境造景模型 1 組以及築鐵路工人模型。</p> <p>2. 多媒體互動乙式，內容關於修築鐵路一切科學知識與客家人移民過程中修築鐵路之艱辛過程以及帶動客家族群定居於此。</p>



<b>【首篇 之四：落 腳印尼 和泰國】</b>	<p><b>5-1 印尼客家分布區域</b></p> <p>依照荷屬政府《1930 人口調查》統計報告，客家當年人口約有 20 萬人（60% 屬土生華人，40% 屬新客）。</p> <p>新客當中，客家人先從事礦工，多在邦加與西婆羅洲，後移往巴達維亞；土生華人則集中在爪哇、邦加及西婆羅洲。</p> <p>今日印尼客家人主要分布在西加里曼丹（West Kalimantan）、邦加（Bangka）、勿里洞（Belitung）、北蘇門答臘（North Sumatra）與爪哇（Java）等區域，客家人主要聚居在城鎮裡。</p>	
	<p><b>5-2 泰國的客家足跡</b></p> <p>泰國華人各方言群所從事的行業有所差異：潮州人獨占了碾米業，亦在絹布與棉布買賣方面極有實力；福建人從事礦山、橡膠、買賣茶葉或化妝品；廣東人從事工匠、教師、米業；海南人朝服務業發展以及經營木材和漁業；客家人主要經營雜貨商與裁縫業，在該領域頗有實力。</p> <p>泰南錫礦業主多是福建人與客家人，橡膠業裡的種植與割膠也又很多客家的蹤跡。</p>	
	<p><b>5-3 客家先賢－謝樞泗</b></p> <p>位於泰南的合艾，盛產錫與橡膠，直到泰南鐵路建設後才逐漸發展起來。開發泰南鐵路者是客家人謝樞泗（泰名 Khun Niphatchinnkhon）。1886 年謝樞泗出生在廣東的梅縣，18 歲時因生活所迫到泰國謀生。開始，他在一家酒店裏打工。1909 年，為了促進南疆經濟的發展並加強中央政府對當地的控制，泰王拉瑪五世下令，把 1909 年開始建設的泰南鐵路延伸至與馬來亞相連。此時，謝樞泗辭去酒店的工作後，毅然參加鐵路工程建設。由於他刻苦耐勞、聰明好學而且表現出很強的組織才幹，所以很快從一名勞工提拔到工程的總經理和巡檢官。他與數千華工和當地民工一道，克服了許多困難，使泰南鐵路于 1917 年建成通車。合艾市的發展史，既是謝樞泗個人的開荒創業史，也是中泰人民同生存、共繁榮的真實寫照。因此，他獲得過許多榮譽並受到後人的敬重。1929 年泰王拉瑪七世巡遊泰南時，曾賞封謝樞泗「坤宜發貞那空」皇族爵位稱號。</p>	

<p><b>【首篇 之五：從 現代到 當代】</b></p>	<p><b>6-1 客家人在泰國站穩腳步</b> 20 世紀 20 年代交通建設的興建引進大批客家人，關鍵因素在於豐順籍的詹采卿 (Chan Ts'ai-ching)。詹氏掌握四府 (難府、清萊府、帕府、南邦府) 的專利權 (酒或鴉片)，經營碾米業與釀酒廠，被譽稱為「廊主詹」之綽號，他極力照顧豐順客家人，使得豐順客家人在北部四府得以立足。</p>	
	<p><b>6-2 臺灣客家人移民泰國</b> 「老客」—1945 年前定居泰國的客家人 「新客」—1960 年代以技術專業身分或 1980 年代台商海外投資熱潮移民過去。</p>	
<p><b>【續篇：落地生根】</b></p>		
<p><b>【續篇 之一：吃 在印、 泰】</b></p>	<p><b>7-1 客家美食在印尼</b> 印尼客家菜有梅干扣肉、客家油雞 (印尼客家人拜神祭祖必備的供品)、薑絲炒牛肉 (因為回教徒多，豬大腸很難取得)。在山口洋，因為幾乎都是客家人，所以飲食不需特別說明是「客家料理」或以客家料理為主打招牌的店家。唯一一種被稱為客家料理的是「綠豆爽」，印尼文稱為 bubur gunting (tau swan)，gunting 是指剪成小塊的油條，tau swan 是綠豆爽 (即綠豆泡水後去殼，煮軟後勾芡)，綠豆爽是甜食，吃時放入小塊油條，是一道客家甜食料理。 一般客家家庭料理喜歡使用紅麴米酒，這種米酒使用紅麴、甜酒釀跟糯米釀製出來，特別是過慮了紅麴米酒後剩下的酒粕更是一般客家家庭調味的佳品。</p>	
	<p><b>7-2 泰國客家料理好滋味</b> 今日泰國人的日常生活裡，對客家人的印象首推泰文中的粿條 (Chin Kea)，那是客家粿條的泰語稱謂，Chin Kea 成為泰國客家的圖像。 被認為客家菜的有釀豆腐、豬肉丸、牛肉丸以及梅干扣肉等幾道菜。</p>	
<p><b>【續篇 之二：失 落的籍 貫與姓 名】</b></p>	<p><b>8-1 被當地同化是必經之路</b> 第一代華人往往抗拒同化，但因華人受到泰國政府保障，在當地所享有權益往往不亞於本國人。與當地婦女結婚後所生混血華裔在社會上並不孤立封閉，而能融入泰國社會，二、三代以後逐漸接受當地的同化，甚至樂於被同化。</p>	
<p><b>【續篇 之三：相</b></p>	<p><b>9-1 在印尼聽見客語；思念故鄉之情</b> 印尼客家人居住的島嶼和城市，如邦加、勿里洞、山口洋</p>	

<p><b>似的語言背景串起婚姻的橋樑】</b></p>	<p>市 (Singkawang)、亞齊市 (Bandar Aceh)，非客方言群與土著在私領域以其母語交談，但公領域像是車站、市場、交際場所，使用客家話作為溝通語言卻很普遍，顯見客家話在部分區域的主導地位。</p> <p>棉蘭是蘇門答臘島首府與第一大城，今棉蘭市內的客家人一部份是 1960 年代排華事件來自亞齊的客家移民，期最早的開拓卻是以客家人為主。</p> <p>山口洋是印尼華人比例最高的城市，華人族群又以客家人為絕大多數，室內華人大多數用河婆客家話溝通。山口洋的女性陸續透過婚姻模式來台定居，其客籍女性多嫁入台灣客籍家庭。</p>	
<p><b>【續篇之四：客家族群的職業】</b></p>	<p><b>10-1 再辛苦都不怕—印尼客家人的職業</b></p> <p>客家人作為印尼華人族群的支柱之一，在移民時期從事挖礦勞工、販夫走卒等職業，或從事椰農、膠農、菜農、工匠、銀匠、裁縫、教書、製作豆腐、製作糖餅；也有人從事中藥、書籍、理髮店等。</p> <p>大批客家人在 1960 年代紅潮事件被迫從婆羅洲島內陸遷移至山口洋，大多數以養豬種菜維生，但第二代開始就從商，現在山口洋一半以上的商店都是客家人開的。</p> <p>山口洋的陶瓷業發展和客家社區的成立息息相關。客家人在 18 世紀大量移入山口洋北部之三發，主要是成為礦場的勞工。大部分移入的勞工都是擁有採礦及耕種技能的客家人，他們通常聚居在同一地區，維持原鄉的生活方式及文化。山口洋市南部的石角 (Sakok 或 Sakkok)，是印尼陶瓷業的主要生產地之一。</p> <p>今日，雅加達的成衣業，有 8 城市山口洋人所擁有的。</p>	<p>雜貨店場景一組</p>
	<p><b>10-2 祖籍分工—泰國客家人的職業</b></p> <p>皮革業：泰國皮革業發展已有近 80 年的歷史，第一家製革廠誕生於上世紀 30 年代，由旅泰華人丘兆杰在曼谷新路尾創辦，廠號是「丘廣同茂制革廠」。</p> <p>橡膠業：泰國橡膠種植業起源於 19 世紀末。從 1991 年至今，泰國是世界上最大的天然橡膠生產國和出口國，占全球橡膠總產量的 1/3，橡膠產業在泰國被冠以「黃金農業」的美譽。</p>	
<p><b>【續篇之五：常民社會生活】</b></p>	<p><b>11-1 印尼客家人的祭祖觀—節慶祭祀</b></p> <p>祖先崇拜是所有華人家庭都遵循的文化，在印尼的客家家庭也幾乎沒有擺設祖先牌位，只有先祖的照片掛在牆壁上。當地客家人認為祖先不需要每天祭拜，只有節慶的時候才需要</p>	


	伺候祂們，全年最盛大的祭祖活動是清明掃墓的時節。	
	<p><b>11-2 泰國客家人的祭祖觀—在家祭祀</b></p> <p>祖先牌位在泰南客家人的家裡佔據了重要的地位。過年過節才有拜祖先，大多是臨時的當天拜請祖先，設立神位祭拜。</p> <p>客家人在落葬時要拜伯公、大峰祖師。</p>	
<b>【續篇之六：歡天喜地慶元宵】</b>	<p><b>12-1 印尼客家人的年度慶典—元宵節</b></p> <p>元宵節是印尼客家人最盛大的慶祝活動，因為當時移民而來的華人中間暴發了疫情，經由乩童祈福才得以消除，因此一直以來，在元宵節期間舉行大規模的乩童遊行和表演成了一項特別的風俗。以山口洋市為例，在元宵節當天將舉行大規模的乩童參拜活動，超過 700 名乩童將乘著轎子，從這座千廟之城內外的各個華人廟宇出發，來到城裏的主要街道遊行表演。</p>	
<b>【續篇之七：信仰仍是移民者心靈最佳依靠】</b>	<p><b>13-1 廟宇林立的印尼</b></p> <p>千廟之都「山口洋」(Singkawang) 並非真的有千廟，在生活世界中，人與神有極密切的關係。千廟之稱可能包括許多家庭式神壇。凡事問神的態度和擁有大量的廟宇有相當的關聯性。山口洋除了靈媒很多，許多家庭都設有私人神壇，有乩童為靈媒，替人消災解厄。</p> <p>最著名的是中央大伯公與福律大伯公，這兩個敵方的大伯公擁有很多信眾，許多嫁到台灣的山口洋婦女，將台灣家人的姓名寄回當地大伯公廟點燈求平安。另外三條溝大伯公也非常重要，旁邊還設有喪葬互助會。</p> <p>各廟中關於當時移民社會的需求功能，相當清楚：求婚姻，求兒子，打小人，顯示出移民社會中人際關係的重要性。</p>	
	<p><b>13-2 泰國信仰—廟先於會館</b></p> <ol style="list-style-type: none"> <li>1. 客家人的伯公或大伯公信仰，在這裡有不同的意義和發展，「本頭公」成為華人共同接受的信仰，幾乎每條街都有。泰國的本頭公在神性尚介於三山國王與城隍爺之間。本頭公應是一種區域性管鬼與人生死的神。</li> <li>2. 客家人的三奶夫人廟和關帝廟是泰國華人興建最早的廟。</li> <li>3. 客家人很講風水，風水不對的話，要用「獅子」來治，獅子不僅只是裝飾，也可以改成大象。</li> <li>4. 死後墓碑上仍刻有籍貫符號，例如陸邑、豐邑。</li> </ol>	

【續篇 之八：轉 型的會 館】	<p><b>14-1 多元發展的客家會館</b></p> <p>客屬會館的特色，客家人注重鄉親組織，其中印尼的會館或社團組織雖歷經將近 30 多年的斷層，但在政策開放後如浴火重生。他們有的突破傳統框架，有的是以客家為主體來統合客家內部的亞群，亦有的仍以傳統的地緣團體來成立會館，這些都有效地讓客家會館的發展朝向多元。</p> <p>雅加達客家人除經商外，亦創立客屬會館、華文學校與寺廟等凝聚族群向心力。如會館團體有印尼客屬總會、雅加達客屬聯會、印尼梅州會館等組織團體。</p>	
	<p><b>14-2 泰國客家學方興未艾</b></p> <p>泰國客家人的信仰與其他華人相似，早期興建的神廟多附設在鄉團組織下，這些神廟不只是華人宗教活動的場所，而且是華人活動和聯絡的中心，對華族起著凝聚的作用。華人的各屬會館幾乎都是在神廟基礎上發展起來的。</p> <p>泰國客屬總會前身為泰國最早的華僑華人組織「集賢館」，建於 19 世紀 60 年代，1910 年改為「暹羅客屬會所」，1939 年易名為「泰國華僑客居總會」，1972 年改為現名。該會以聯絡鄉情，發展工商，共謀社會公益事業及會員、同鄉福利為宗旨。1995 年，該會籌建了客屬商學院，令泰華社會刮目。</p>	

附註：展示需求建議（承商請於服務建議書提出規劃設計說明，含規格、材質）

項次	展示需求說明
3-2	<p>1.客籍華工開採金礦情境造景 1 組。</p> <p>2.採金礦工人模型 1 組（承商可評估是否針對前檔「星馬客家」展採錫礦工人模型進行改裝運用）。</p> <p>3.多媒體互動乙式，以生動有趣、淺顯易懂的方式表達，內容關於金礦一切科學知識與客家人移民過程中投入開墾金礦之過程。</p>
4-5	<p>1.客籍華工修築鐵路情境造景模型 1 組。</p> <p>2.修築鐵路工人模型 1 組。</p> <p>3.多媒體互動乙式，內容關於修築鐵路一切科學知識與客家人移民過程中修築鐵路之艱辛過程以及帶動客家族群定居於此。</p>
10-1	<p>雜貨店情境造景 1 組，顯現出當時客家族群賴以為生的依靠。</p>

附件三：建議展示展品規劃清單（提供初步參考用，請承商配合展示  
 主題設計調整，全部展品清單仍請廠商視各區配合展示主題  
 提出專業規劃）

項次	展區 編號	展品名稱	建議展示物件	物件出處
1			印尼、泰國客家人口分佈比例、分布圖	自製
2	2-1		中英對照移民大事紀，特別是客家族群移民印尼與泰國之大事紀。	訂做
3	2-1	禮賓圖	 <a href="http://get.aca.ntu.edu.tw/getcdb/handle/getcdb/306632">http://get.aca.ntu.edu.tw/getcdb/handle/getcdb/306632</a>	教育部臺灣通識網課程資料庫
4	3-1	作客他鄉	作客他鄉#23--印尼邦加 <a href="http://web.pts.org.tw/hakka/mealc/main.php?Channel=hakka&amp;XMAENO=1345&amp;XMBENO=2836">http://web.pts.org.tw/hakka/mealc/main.php?Channel=hakka&amp;XMAENO=1345&amp;XMBENO=2836</a>	
5	3-1		賣豬仔契約書、華工照片	購買或洽借
6	3-2		開採金礦情境造景、採金工人模型、多媒體互動乙式	訂做，其中關於採金工人，承商可評估是否針對前檔「星馬客家」展採錫礦工人模型進行改裝運用之可行性

7	3-3		 <p>http://hakkafans.cyberstage.com.tw/</p>	榮興採茶劇團
8	4-1		土生華人服飾（男性被規定穿著唐裝，女性穿著當地婦女的服裝）	購買
9	4-3	張弼士	<p>客家人向前走 14          檔案名稱:cca100017-df-prhkpgf014-0001-b.WMV          原件典藏單位:客家電視台          數位檔案典藏單位:客家委員會</p>	客家委員會、客家電視台
10	4-3	張弼士	 <p>《大商傳奇》，作者：胡冰</p>	遼寧教育出版社
11	4-4	「瑪腰」 「甲必丹」 「雷珍蘭」	介紹東南亞華人三種官職：瑪腰、甲必丹、雷珍蘭	



張煜南照片



茂榕園(張洪鈞先生)

瑪腰—張鴻南照片



張步青任命狀

12

4-4

一門三傑








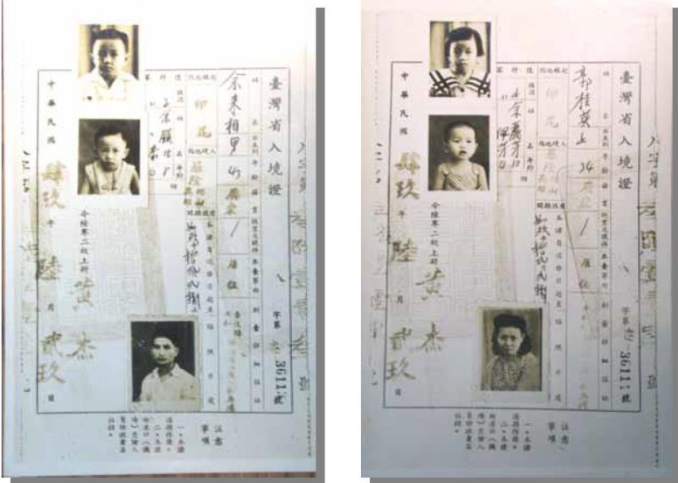

茂榕園



Opening Day on the Swatow - Chaochow Railway  
November 1906

潮汕鐵路

			 <p>茂榕園</p>  <p>Opening Day on the Swatow - Chaochow Railway November 1906</p> <p>潮汕鐵路</p>	
13	4-5		修築鐵路情境造景、築鐵路工人模型、多媒體互動乙式	訂做
14	5-3	謝樞泗	《謝樞泗先生奮鬥史》，中研院近史所圖書館 《男爵檀坤宜發真納寬（謝樞泗公）紀念銅像落成揭幕典禮》，中研院近史所郭廷以圖書館	

15	7-1	客家美食— 綠豆爽	 <p>〔照片 4-3〕客家甜點：必須配油條的綠豆爽</p>	「東南亞客家第二期研究計畫：泰國、越南與印尼客家人」
16	7-2	泰國客家美食	粿條、釀豆腐、豬肉丸、牛肉丸以及梅干扣肉等	
17	9-1	台灣省入境證		客家委員會 「築夢計畫」 —劉振台
18	9-1		<p>(一) 主要題名:客家人向前走 15          檔案名稱:cca100017-df-prhkpgef015-0001-b.WMV          原件典藏單位:客家電視台          數位檔案典藏單位:客家委員會</p>	客家委員會、客家電視台
19	9-1	早期棉蘭街景		新加坡國立大學黃賢強教授



20


10-1

早期雅加達  
的雜貨店



客家委員會  
「築夢計畫」  
—劉振台

21	10-1	早期印尼七喜汽水販賣店		客家委員會 「築夢計畫」 —劉振台
22	10-1		雜貨店造景	訂做
23	10-1		印尼客家人的職業，如賣郎當（貨郎）、亞弄店	
24	10-2		泰國客家人的職業：皮革業、橡膠業等	
25	11-1	郭氏宗祠		客家委員會 「築夢計畫」 —劉振台
26	12-1		印尼元宵節物品：舞獅、入園門票、燈籠、梅花、兔子等佈置，有關春節裝飾品、春節服裝、拜神用	購買

			品（線香、盤香、黃金紙、雕像、燭杯、鬥燭、香塔架）等。	
27	13-1		打小人習俗；送小人	
28	13-1		大伯公廟點燈求平安照片	
29	13-2		泰國三奶夫人廟、關帝廟照片	
30	13-2		Hakka TV 泰國客家(上) - (古都大城) <a href="http://www.youtube.com/watch?v=bqTHagzJZMQ">http://www.youtube.com/watch?v=bqTHagzJZMQ</a>	
31	13-2		Hakka TV 泰國客家(下) - (古都大城) <a href="http://www.youtube.com/watch?v=q8RIHYBc008">http://www.youtube.com/watch?v=q8RIHYBc008</a>	
32	14-2		(一) 客家人向前走 07 檔案名稱:cca100017-df-prhkpgf007-0001-b.WMV 原件典藏單位:客家電視台 數位檔案典藏單位:客家委員會	客家委員會、客家電視台
33		巨魁羅福星		授權聯絡窗口： 國立臺灣大學數位典藏研究發展中心 電話：02-3366-9847 E-MAIL：darc@ntu.edu.tw
34		我愛客家	客家第 36 集 千島之國 印尼山口洋傳奇 <a href="http://www.youtube.com/watch?v=kFY2WjmACg0">http://www.youtube.com/watch?v=kFY2WjmACg0</a>	
35			印尼山口洋市 濃濃客家味 <a href="http://www.youtube.com/watch?v=GEsVB2kCHBQ">http://www.youtube.com/watch?v=GEsVB2kCHBQ</a>	
36		客家人向前走	失落文化在印尼 part 1 of 5 <a href="http://www.youtube.com/watch?v=sKlwDauMOBc">http://www.youtube.com/watch?v=sKlwDauMOBc</a>	

#### 附件四、全球館設備清單

項次	品項名稱	規格	數量
多媒體設備			
1	LCD 螢幕	24 吋	7
2		27 吋	2
3		37 吋	1
4		42 吋	1
5	投影布幕	100 吋	1
6	投影機	NP-M300XS	1
燈光設備			
7	LED 軌道投射燈	9W LED 軌道投射燈	74
8	LED 投射燈	9W LED 投射燈	2
9	LED 嵌燈	5W LED 嵌燈	25
人物模型			
10	原全球館「星馬客家特展」採錫礦工人		1

**注意事項：**全球館現有設備清單皆非新品，承商須評估是否適用於本展，惟後續維護及備品皆須承商自行負責。